

T. C.
TARSUS KAYMAKAMLIĐI

AKGEDİK İLK-ORTAOKULU

2024-2028
Stratejik Planı

Mersin-2024



İSTİKLAL MARŞI

*Korkma! Sönmez bu şafaklarda yüzen al sancak,
Sönmeden yurdumun üstünde tüten en son ocak.
O benim milletimin yıldızıdır, parlayacak;
O benimdir, o benim milletimindir ancak.*

*Çatma, kurban olayım, çehreni ey nazlı hilal!
Kahraman ırkıma bir gül; ne bu şiddet, bu celal?
Sana olmaz dökülen kanlarımız sonra helal...
Hakkıdır, Hakk'a tapan milletimin istiklal.*

*Ben ezelden beridir hür yaşadım, hür yaşarım.
Hangi çılgın bana zincir vuracakmış? Şaşarım.
Kükremiş sel gibiyim, bendimi çiğner, aşarım,
Yırtarım dağları, enginlere sığmam, taşarım.*

*Garbın afakını sarmışsa çelik zırhlı duvar,
Benim iman dolu göğsüm gibi serhaddim var.
Ulusun, korkma! Nasıl böyle bir imanı boğar,
"Medeniyet" dediğin tek dişi kalmış canavar?*

*Arkadaş! Yurduma alşakları uğratma sakın,
Siper et gövdeni, dursun bu hayâsızca akın.
Doğacaktır sana vadettiği günler Hakk'ın,
Kim bilir, belki yarın belki yarından da yakın.*

*Bastığın yerleri "toprak" diyerek geçme, tanı,
Düşün altındaki binlerce kefensiz yatanı.
Sen şehit oğlusun, incitme, yazıktır atanı,
Verme, dünyaları alsan da bu cennet vatanı.*

*Kim bu cennet vatanın uğruna olmaz ki feda?
Şüheda fışkıracak, toprağı sıksan şüheda.
Canı, cananı, bütün varımı alsın da Hüda,
Etmesin tek vatanımdan beni dünyada cüda.*

*Rubumun senden İlahi, şudur ancak emeli:
Değmesin mabedimin göğsüne namahrem eli.
Bu ezanlar, ki şehadetleri dinin temeli,
Ebedi, yurdumun üstünde benim inlemeli.*

*O zaman vعدile bin secdede eder, varsa taşım,
Her cerihamdan, İlahi, boşanıp kanlı yaşım,
Fışkırır rubumücerret gibi yerden naaşım,
O zaman yükselerek arşa değer belki başım.*

*Dalgalar sen de şafaklar gibi ey şanlı hilal!
Olsun artık dökülen kanlarımın hepsi helal.
Ebediyen sana yok, ırkıma yok izmihlal.
Hakkıdır, hür yaşamış bayrağımın hürriyet;
Hakkıdır, Hakk'a tapan milletimin istiklal.*

Mehmet Akif Ersoy

İli: Mersin		İlçesi: Tarsus	
Adres:	Akgedik Mh. Akgedik Sk. No:216	Coğrafi Konum(link)	https://tarsusakgedikortaokulu.meb.k12.tr/tema/harita.php
Telefon Numarası:	(0324) 6398031	Faks Numarası:	(0324) 6398031
e-Posta Adresi:	727632@meb.k12.tr	Web sayfası adresi:	https://tarsusakgedikokulu.meb.k12.tr/
Kurum Kodu:	727632	Öğretim Şekli:	Tam Gün

SUNUŞ

Günümüz dünyasında her şey baş döndüren bir hızla değişiyor. Şüphesiz ki eğitim anlayışlarında da büyük değişiklikler yaşanıyor. Çocuklarımızın geleceğini, bizlerin yarınlarını aydınlatmanın yolu eğitimden geçiyor. Büyük Atatürk'ün hedef gösterdiği çağdaş uygarlıklar seviyesine çıkmak, yine Atatürk'ün Cumhuriyeti emanet ettiği gençleri, teknolojinin bütün nimetlerinden yararlandırarak, kendilerini en iyi hissettikleri alanda gelişmelerine olanak sağlayarak gerçekleştiriliyor.

"Bilgi Çağı", "Bilgi Devrimi", "Bilgi Toplumu" dünyasında yaşanan akıl almaz hızdaki bu değişimler artık önceden tahmin edilemez ve öngörülemeyen olmuştur. Yapılacak şey bu değişime ayak uydurmak yerine, değişime neden olmak olarak açıklanabilir. Geleceğin, değişim rüzgârları karşısında direnenlerin değil, ona yelken açanların olacağı unutulmamalıdır. Yaygın bir deyim ile değişmeyen tek şey değişimdir.

Bilgi toplumlarında eğitimin görevi toplumu yeniden üretmek değil "yeni toplum" üretmektir. İnsanı yönetmek değil, insanlarla yönetmektir. Eğitim paydaşlarımıza kendi güçlerini fark ettirmek amacımızdır. Başka bir deyişle; birimiz olmasaydı şu anda çok farklı bir gün yaşanacaktı, anlayışı ile değerli olduklarını hissettirmek, "önce insan" anlayışını kazandırmaktır.

İçinde yaşadığımız çağ artık üretim çağı değil, bilgi çağıdır. Bilgi en önemli sermayedir.

Evet, yola buradan çıkmıştık. Değişim ve bilgi yanımızda...

Ve yeni bir süreç başlattık. Karıncalar gibi çalıştık. Öğrencilerimizin koşarak geldiği, zor ayrıldığı ikinci evleriyiz şimdi.

Atatürk'ün "Türk milletinin istidadı ve kesin kararı, medeniyet yolunda durmadan, yılmadan ilerlemektir. Medeniyet yolunda başarı, yenileşmeye bağlıdır." Sözüne rehber edindik.

Tabii ki durmadan, yılmadan ilerlemeye devam edeceğiz. Bu yolda yanımda olan, yardımcı olan tüm ekip arkadaşlarıma teşekkür ediyorum. Saygılarımla...

Serdar ALTUNKANAT
Okul Müdürü

Giriş

2024-2028 dönemi stratejik plan hazırlanması süreci Strateji Geliştirme ve Planlama Ekibinin oluşturulması ile başlamıştır. Ekip tarafından oluşturulan çalışma takvimi kapsamında ilk aşamada durum analizi çalışmaları yapılmış ve durum analizi aşamasında paydaşlarımızın plan sürecine aktif katılımını sağlamak üzere paydaş anketi, toplantı ve görüşmeler yapılmıştır.

Durum analizinin ardından geleceğe yönelim bölümüne geçilerek okulumuzun amaç, hedef, gösterge ve eylemleri belirlenmiştir.

İÇİNDEKİLER

1. GİRİŞ VE STRATEJİK PLANIN HAZIRLIK SÜRECİ

- 1.1. Strateji Geliştirme Kurulu ve Stratejik Plan Ekibi
- 1.2. Planlama Süreci

2. DURUM ANALİZİ

- 2.1. Kurumsal Tarihçe
- 2.2. Uygulanmakta Olan Planın Değerlendirilmesi
- 2.3. Mevzuat Analizi
- 2.4. Üst Politika Belgelerinin Analizi
- 2.5. Faaliyet Alanları ile Ürün ve Hizmetlerin Belirlenmesi
- 2.6. Paydaş Analizi
- 2.7. Kuruluş İçi Analiz
 - 2.7.1. Teşkilat Yapısı
 - 2.7.2. İnsan Kaynakları
 - 2.7.3. Teknolojik Düzey
 - 2.7.4. Mali Kaynaklar
 - 2.7.5. İstatistikî Veriler
- 2.8. Güçlü ve Zayıf Yönler ile Fırsatlar ve Tehditler(GZFT)Analizi
- 2.9. Tespit ve İhtiyaçların Belirlenmesi

3. GELECEĞE BAKIŞ

- 3.1. Misyon, Vizyon ve Temel Değerler
- 3.2. Misyon
- 3.3. Vizyon
- 3.4. Temel Değerler

4. AMAÇ, HEDEF VE STRATEJİLERİN BELİRLENMESİ

- 4.1. Amaç, hedef, gösterge ve stratejiler
- 4.2. Maliyetlendirme

5. İZLEME VE DEĞERLENDİRME

6. Tablo/Şekil/Grafikler/Ekler

Tablolar ve Şekiller

1. *Tablo 1: Stratejik Planlama Kurulu üyeleri*
2. *Tablo 2: Stratejik Planlama Ekibi Üyeleri*
3. *Tablo 3: Akgedik İlkokulu Çalışanlarının Eğitim Düzeyi ve Cinsiyetine Göre Dağılım*
4. *Şekil 1: Akgedik İlkokulu Teşkilat Şeması*

Kısaltmalar

MEB	Milli Eğitim Bakanlığı
MEM	Milli Eğitim Müdürlüğü
AR-GE	Araştırma ve Geliştirme
SP	Stratejik planlama
SA	Stratejik amaç
SH	Stratejik hedef
PH	Performans hedefi
PG	Performans göstergeleri
AB	Avrupa Birliği
GZFT	Güçlü, zayıf, Fırsat, Tehdit
YİBO	Yatılı ilköğretim Bölge Okulu
İLSİS	İl ve İlçe MEM Yönetim Bilgi Sistemi
BTS	Bilgi Teknoloji Sınıfı
HEM	Halk Eğitim Merkezi
TEŞ	Temel Eğitim Şubesi
OŞ	Orta Öğretim Şubesi
DÖŞ	Din Öğretimi Şubesi
MTEŞ	Mesleki ve teknik Eğitim Şubesi
ÖERHŞ	Özel Eğitim ve Rehberlik Şubesi
HBÖŞ	Hayat Boyu Öğrenme Şubesi

TANIMLAR

Eylem Planı: İdarenin stratejik planının uygulanmasına yönelik faaliyetleri, bu faaliyetlerden sorumlu ve ilgili birimler ile bu faaliyetlerin başlangıç ve bitiş tarihlerini içeren plandır.

Faaliyet: Belirli bir amaca ve hedefe yönelen, başlı başına bir bütünlük oluşturan, yönetilebilir ve maliyetlendirilebilir üretim veya hizmetlerdir.

Hazırlık Programı: Stratejik plan hazırlık sürecinin aşamalarını, bu aşamalarda gerçekleştirilecek faaliyetleri, bu aşama ve faaliyetlerin tamamlanacağı tarihleri gösteren zaman çizelgesini, bu faaliyetlerden sorumlu birim ve kişiler ile stratejik planlama ekibi üyelerinin isimlerini içeren ve stratejik planlama ekibi tarafından oluşturulan programdır.

Vizyon: Vizyon idarenin geleceğini sembolize eden genel amacdır. Vizyon bildirim, stratejik planın kapsadığı zaman diliminin de ötesinde, uzun vadede idarenin gerçekleştirmek istediklerini ve ulaşmak istediği yeri yansıtacak bir şekilde belirlenir.

Misyon: Misyon bir idarenin var oluş sebebidir. İdarenin ne yaptığını, nasıl yaptığını ve kimin için yaptığını açıkça ifade eder. Stratejik plana temel teşkil eden misyon bildirim, idarenin sunduğu tüm hizmetler ile gerçekleştirdiği tüm faaliyetleri kapsayan bir şemsiye kavramdır.

Temel Değerler: Temel değerler, karar alıcıların idareyi yönetirken bağlı kalacakları inançları ve çalışma felsefesini yansıtır.

Hedef Kartı: Amaç ve hedef ifadeleri ile performans göstergelerini, gösterge değerlerini, göstergelerin hedefe etkisini, sorumlu ve işbirliği yapılacak birimleri, riskleri, stratejileri, maliyetleri, tespitler ve ihtiyaçları içeren karttır.

Performans Göstergesi: Stratejik planda hedeflerin ölçülebilirliğini miktar ve zaman boyutuyla ifade eden araçlardır.

Stratejiler: Stratejiler, idarenin hedeflerine nasıl ulaşılacağını gösteren kararlar bütünüdür. İyi belirlenmiş stratejiler olmaksızın hedefleri etkili bir biçimde uygulamaya geçirmek mümkün değildir.

Stratejik Plan Değerlendirme Raporu: İzleme tabloları ile değerlendirme sorularının cevaplarını içeren ve her yıl Şubat ayının sonuna kadar hazırlanan rapordur.

Stratejik Plan Genelgesi: Stratejik plan hazırlık çalışmalarını başlatan, Strateji Geliştirme Kurulu üyelerinin isimlerini içeren ve bakanlıklar ile bakanlıklara bağlı, ilgili ve ilişkili kuruluşlarda Bakan, diğer kamu idareleri ve mahalli idarelerde üst yönetici tarafından yayımlanan genelgedir.

1. GİRİŞ VE STRATEJİK PLANIN HAZIRLIK SÜRECİ

1.1. Strateji Geliştirme Kurulu ve Stratejik Plan Ekibi

Stratejik plan hazırlık çalışmalarının başladığı, İl Milli Eğitim Müdürlüğü tarafından 2022/21 sayılı Genelge ile duyurulmuştur. Okulumuzun 2024–2024 Stratejik Planı, literatür taraması, durum analizi raporu, iç ve dış paydaşların görüşleri doğrultusunda hazırlanmıştır. Bu kapsamda kurul ve ekip oluşturulmuştur.

Okul Strateji Geliştirme Kurulu: Okul müdürünün başkanlığında, bir okul müdür yardımcısı, bir öğretmen ve okul/aile birliği başkanı ile bir yönetim kurulu üyesi olmak üzere 5 kişiden oluşan üst kurul kurulur.

Tablo 1: Stratejik Planlama Kurulu üyeleri

AKGEDİK İLKOKULU STRATEJİ GELİŞTİRME KURULU			
No	Adı Soyadı	Görevi	
1	Serdar ALTUNKANAT	Okul Müdürü	Komisyon Başkanı
2	Mustafa GÖKMEN	Müdür Yardımcısı	Komisyon Üyesi
3	Şükrü ÖZKARABACAK	Öğretmen	Komisyon Üyesi
4	Korkut CANKIRAN	Okul Aile Birliği Başkanı	Komisyon Üyesi
5	Asım ALANKO	Yönetim kurulu üyesi	Komisyon Üyesi

Okul Stratejik Planlama Ekibi: Okul müdürü tarafından görevlendirilen ve üst kurul üyesi olmayan müdür yardımcısı başkanlığında, okul/kurumun büyüklüğü ve şartları doğrultusunda öğretmenler ve gönüllü velilerden oluşur.

Tablo 2: Stratejik Planlama Ekibi Üyeleri

AKGEDİK İLKOKULU STRATEJİK PLANLAMA EKİBİ			
No	Adı Soyadı	Görevi	
1	Serdar ALTUNKANAT	Okul Müdürü	Komisyon Başkanı
2	Mustafa GÖKMEN	Müdür Yardımcısı	Komisyon Üyesi
3	Ali Haydar DURMAZ	Öğretmen	Komisyon Üyesi
4	Ayşe Gül ALKAN	Öğretmen	Komisyon Üyesi
5	İlhan SERBEZ	Gönüllü Veli	Komisyon Üyesi

Tablo 1: Stratejik Planlama Kurulu üyeleri

AKGEDİK ORTAOKULU STRATEJİ GELİŞTİRME KURULU			
No	Adı Soyadı	Görevi	
1	Serdar ALTUNKANAT	Okul Müdürü	Komisyon Başkanı
2	Özkan AYKUTALP	Müdür Yardımcısı	Komisyon Üyesi
3	Erdal YILMAZ	Öğretmen	Komisyon Üyesi
4	Bektaş ERGEZEN	Okul Aile Birliği Başkanı	Komisyon Üyesi
5	Nesrin TÜLEK	Yönetim kurulu üyesi	Komisyon Üyesi

Tablo 2: Stratejik Planlama Ekibi Üyeleri

AKGEDİK ORTAOKUL STRATEJİK PLANLAMA EKİBİ			
No	Adı Soyadı	Görevi	
1	Serdar ALTUNKANAT	Okul Müdürü	Komisyon Başkanı
2	Özkan AYKUTALP	Müdür Yardımcısı	Komisyon Üyesi
3	Hakan SÜNNETÇİ	Öğretmen	Komisyon Üyesi
4	Nazmiye KILINÇ	Öğretmen	Komisyon Üyesi
5	İlhan SERBEZ	Gönüllü Veli	Komisyon Üyesi

1.2. Planlama Süreci:

2024-2028 dönemi Stratejik planlama sürecinin belirli bir zaman dilimi içerisinde tamamlanması ve kaynakların etkin kullanımı amacıyla, ekibimiz tarafından Milli Eğitim Müdürlüğü Ar-Ge biriminin koordinasyonu doğrultusunda çalışmalar başlatılmıştır.

Stratejik planlama hazırlık süreci katılımçılık ilkesi çerçevesinde kararlar üst kurulla yapılan toplantılarla alınmıştır. Toplantılara üst kurulun yanında öğretmen ve personellerin katılımıyla gerçekleştirilmiştir.

2. DURUM ANALİZİ

Durum analizi bölümünde okulumuzun mevcut durumu ortaya konularak neredeyiz sorusuna yanıt bulunmaya çalışılmıştır.

Bu kapsamda okulumuzun kısa tanıtımı, okul künyesi ve temel istatistikleri, paydaş analizi ve görüşleri ile okulumuzun Güçlü Zayıf Fırsat ve Tehditlerinin (GZFT) ele alındığı analize yer verilmiştir.

2.1. Kurumsal Tarihçe

Köyün kuruluşundan (1940) okulun yapımına kadar olan zaman içerisinde 1970 yılına kadar köyde okul yokken köy sakinleri köye 2 km yakın olan Bolatlı İlköğretim Okulu'na gitmişler. Okulumuz 1970 yılında yapımına başlamış ve bitirilmiştir. Aynı yıl eğitim-öğretime faaliyetine başlayan Akgedik İlköğretim Okulu 2009 yılında anasını da açılarak eğitim faaliyetini sürdürmüştür. 2010-2011 yılında yeni okulumuzun hizmete girmesiyle taşınmalı kapsamında bulunan 6,7 ve 8 sınıf öğrencileri de taşınmalı kapsamından çıkartılıp yeni okulumuzda eğitim ve öğretime başlamıştır. Okulumuzda halen 203 öğrenci ve deneyimli öğretmen kadrosuyla eğitimine devam etmektedir. Mahallemize direk ulaşım 2018 yılında başlamıştır. Merkez ilçeye uzaklığı toplam 5 km dir.

2.2. Uygulanmakta Olan Stratejik Planın Değerlendirilmesi

Uygulanmakta olan stratejik plan büyük ölçüde amacına ulaşmış ve başarılı olmuştur. Devamsızlık konusunda hedeflere %50 oranında yaklaşmıştır. Öğrenci başarı durumunda beklenen hedef doğrultusunda artış olduğu görülmüştür. Tüm şubelerimizin sınıf öğretmeni tamdır ve kadroludur.

2.3. Yasal Yükümlülükler ve Mevzuat Analizi

<i>Yasal Yükümlülük (Görevler)</i>	<i>Dayanak (Kanun, Yönetmelik, Genelge adı ve no'su)</i>
Her Türk çocuğuna iyi bir vatandaş olmak için gerekli temel bilgi, beceri, davranış ve alışkanlıkları kazandırmak; onu milli ahlak anlayışına uygun olarak yetiştirmek.	* 1739 sayılı kanununun 23. maddesi * 222 sayılı kanununun 1. maddesi, * İlköğretim Kurumları Yönetmeliğinin 5. maddesi
Her Türk çocuğunu ilgi, istidat ve kabiliyetleri yönünden yetiştirerek hayata ve üst öğrenime hazırlamak.	* 1739 sayılı kanununun 23. maddesi.
Öğrencilere, Atatürk ilke ve inkılâplarını benimsetme; Türkiye Cumhuriyeti Anayasası'na ve demokrasinin ilkelerine, insan hakları, çocuk hakları ve uluslararası sözleşmelere uygun olarak haklarını kullanma, başkalarının haklarına saygı duyma, görevini yapma ve sorumluluk yüklenebilen birey olma bilincini kazandırmak.	* İlköğretim Kurumları Yönetmeliğinin 5. maddesi

2.4. Üst Politika Belgeleri Analizi

Üst Politika Belgeleri	
12.Kalkınma Planı	Cumhurbaşkanlığı Programı
Orta Vadeli Program	Cumhurbaşkanlığı Yıllık Programı
Millî Eğitim Bakanlığı Stratejik Planı	Mersin İl Millî Eğitim Müdürlüğü Stratejik Planı
Tarsus İlçe Millî Eğitim Müdürlüğü Stratejik Planı	

2.5. Faaliyet Alanları ile Ürün/Hizmetlerin Belirlenmesi

Faaliyet Alanı	Ürün/Hizmetler
Eğitim-Öğretim Hizmetleri	<ol style="list-style-type: none">1. Eğitim-öğretim iş ve işlemleri2. Ders Dışı Faaliyet İş ve İşlemleri3. Özel Eğitim Hizmetleri4. Kurum Teknolojik Altyapı Hizmetleri5. Anma ve Kutlama Programlarının Yürütülmesi6. Sosyal, Kültürel, Sportif Etkinlikler7. Öğrenci İşleri (kayıt, nakil, ders programları vb.)8. Zümre Toplantılarının Planlanması ve Yürütülmesi9. Mezunlar
Stratejik Planlama, Araştırma-Geliştirme	<ol style="list-style-type: none">1. Stratejik Planlama İşlemleri2. İhtiyaç Analizleri3. Eğitime İlişkin Verilerin Kayıtlanması4. Araştırma-Geliştirme Çalışmaları5. Projeler Koordinasyon
İnsan Kaynaklarının Gelişimi	<ol style="list-style-type: none">1. Personel Özlük İşlemleri2. Norm Kadro İşlemleri3. Hizmet içi Eğitim Faaliyetleri
Fiziki ve Mali Destek	<ol style="list-style-type: none">1. Okul Güvenliğinin Sağlanması2. Ders Kitaplarının Dağıtımı3. Taşınır Mal İşlemleri4. Taşınır Eğitim İşlemleri5. Temizlik, Güvenlik, Isıtma, Aydınlatma Hizmetleri6. Evrak Kabul, Yönlendirme ve Dağıtım İşlemleri7. Arşiv Hizmetleri8. Sivil Savunma İşlemleri
Denetim ve Rehberlik	<ol style="list-style-type: none">1. Okul/Kurumların Teftiş ve Denetimi2. Öğretmenlere Rehberlik ve İşbaşında Yetiştirme Hizmetleri3. Ön İnceleme, İnceleme ve Soruşturma Hizmetleri
Halkla İlişkiler	<ol style="list-style-type: none">1. Bilgi Edinme Başvurularının Cevaplanması2. Protokol İş ve İşlemleri3. Basın, Halk ve Ziyaretçilerle İlişkiler4. Okul-Aile İşbirliği
Rehberlik Faaliyetleri	<ol style="list-style-type: none">1. Öğrencilere rehberlik hizmetinin sunulması2. Velilere yönelik rehberlik çalışmalarının yapılması3. Rehberlik faaliyetlerinin yürütülmesi

2.6. Paydaş Analizi

Stratejik planlama ve kalite yönetiminin temel unsurlarından birisi katılımcılıktır. Stratejik planın sahiplenilmesi ve uygulamanın etkinliğini artırmak amacıyla il müdürlüğümüzün etkileşim içinde olduğu paydaşların görüşleri dikkate alınmıştır.

Paydaşlar, idarenin ürün ve hizmetleriyle ilgisi olan, idareden doğrudan veya dolaylı, olumlu ya da olumsuz yönde etkilenen veya idareyi etkileyen kişi, grup veya kurumlardır.

1- Paydaşların Tespiti

Paydaş Adı	İç Paydaş	Dış Paydaş
Tarsus Kaymakamlığı		√
İlçe Milli Eğitim Müdürlüğü İdare ve Personelleri		√
Öğretmenler	√	
Öğrenciler	√	
Veliler		√
Okul Müdürlükleri	√	
RAM		√
Tarsus Belediyesi		√
Gençlik Hizmetleri ve Spor İlçe Müdürlüğü		√
İlçe Sağlık Müdürlüğü		√
Aile ve Sosyal Politikalar İlçe Müdürlüğü		√
Mahalle Muhtarlığı		√
Özel Eğitim ve Rehabilitasyon Merkezleri		√
Hayırseverler		√
Eğitim sendikaları		√
Medya		√
İlçe Emniyet Müdürlüğü		√
İlçe Müftülüğü		√

2- Paydaşların Önceliklendirilmesi

Paydaşların önceliklendirilmesinde paydaşların etki ve önem derecesi dikkate alınarak tespit edilmiştir. Paydaşların önceliklendirilmesi, etki ve önemlerinin tespit edilmesinde Paydaş Etki/Önem Matrisi tablosundan yararlanılmıştır.

Paydaş Adı	İç Paydaş	Dış Paydaş	Önem Derecesi	Etki Derecesi	Önceliği
Tarsus Kaymakamlığı		√	5	5	5
İlçe Milli Eğitim Müdürlüğü İdare ve Personelleri		√	5	5	5
Öğretmenler	√		5	5	5
Öğrenciler	√		5	5	5
Veliler	√		5	5	5
Okul Müdürlükleri	√		5	5	5

RAM	√	3	5	5
Tarsus Belediyesi	√	4	4	4
Gençlik Hizmetleri ve Spor İlçe Müdürlüğü	√	3	3	3
Tarsus İlçe Sağlık Müdürlüğü	√	3	3	3
Aile ve Sosyal Politikalar İlçe Müdürlüğü	√	3	3	3
Mahalle Muhtarlığı	√	4	4	4
Özel Eğitim ve Rehabilitasyon Merkezleri	√	3	3	3
Hayırseverler	√	4	4	4
Eğitim sendikaları	√	3	3	3
Medya	√	2	2	2
İlçe Emniyet Müdürlüğü	√	4	4	4
İlçe Müftülüğü	√	4	4	4
Önem Derecesi: 1, 2, 3 gözet; 4,5 birlikte çalış				
Etki Derecesi: 1, 2, 3 İzle; 4, 5 bilgilendir				
Önceliği: 5=Tam; 4=Çok; 3=Orta; 2=Az; 1=Hiç				

3- Paydaş görüş ve önerilerinin alınması ve değerlendirilmesi

Akgedik İlkokulu olarak öğrenci, öğretmen ve personellere “ Durum Tespit Çalışması “ anketlerini göndererek ilgili paydaşlarımızın Durum Tespit Çalışmasında yer almaları istenmiştir. Böylece Akgedik İlkokulu’nun durum tespitinde bütün bağlı birimlerin ortak katılımı doğrultusunda paydaşlarımızın görüş ve beklentileri yapılan anketlerle tespit edilmiştir. Paydaş anketi okul çalışanları ve öğrencilere uygulanmıştır. Ankete 125 kişi katılmıştır.

3.1. Paydaşların Müdürlük Faaliyetlerinden Memnuniyet Düzeyi: İyi

3.2. Öncelik Verilmesi Gerekli Görülen Faaliyet Alanları:

1. Veli İletişimi
2. Sağlık ve Beslenme
3. Devamsızlık
4. Hizmetli
5. Fiziki Yapı

3.3. Memnun Olunan Faaliyet Alanları:

1. Öğretmen -Veli İlişkileri
2. Sosyal ve Kültürel Etkinlikler
3. Tertip ve Düzen
4. Etkileşimli Tahtalar
5. Sportif Faaliyetler

2.7. Okul/ Kurum İçi Analiz

2.7.1. Kurum İçi analiz

Okul/Kurum İçi	Analiz İçerik Tablosu
Öğrenci sayıları	Anasınıfı :35 1/A = 29, 1/B:29 2/A : 40, 3/A : 40, 4/A : 30 olmak üzere toplam 203 öğrenci vardır. Ana sınıfında 1 erkek, öğrenci kaynaştırma 1/A sınıfında 3 erkek 2 Kız , 1/b Sınıfında 1 erkek 2/A sınıfında 2 Kız 3/A sınıfında 1 Kız 4/A sınıfında 3 Erkek 1 Kız olmak üzere toplam 14 öğrenci kaynaştırma öğrencisidir.4/A Sınıfında 1 erkek öğrenci Suriye uyrukludur.
Akademik başarı verileri	Akademik başarı orta düzeydedir.
Sosyal-kültürel-bilimsel ve sportif başarı verileri	Yıl içerisinde sınıf bazında ortalama 4-5 sosyal, kültürel, sportif faaliyetlere katılım sağlanmaktadır.
Öğrenme stilleri envanteri	Okul rehberlik servisi tarafından uygulanmaktadır.
Devam-devamsızlık verileri	1/A=10, 1/B=9, 2/A=8, 3/A=0, 4/A=2 olmak üzere toplam 29 sürekli devamsız öğrenci vardır.
Okul disiplinini etkileyen faktörler anketi	Okul rehberlik servisi tarafından uygulanmaktadır.
İnsan kaynakları verileri	1 Müdür, 1 Müdür Yardımcısı, 5 Sınıf öğretmeni, 1 İngilizce öğretmeni ve 1 anasınıfı öğretmeni olmak üzere toplam 9 öğretmen bulunmaktadır. Müdür ve bir sınıf öğretmeni yüksek lisans, diğer personeller lisans mezunudur.
Öğretmenlerin hizmetiçi eğitime katılma oranları	MEBBİS verileri kullanılarak erişim sağlanabilir.
Öğrenme ortamı verileri	Okul zemin ve zemin üstü bir kattan oluşmaktadır. 1. kat 5 derslik , 1 öğretmenler odası ve 1 müdür odasından oluşur. Anasınıfı zemin katta bulunmaktadır.
Okul/kurum ortamını değerlendirme anketi	Okul rehberlik servisi tarafından uygulanmaktadır.

Okul/Kurum İçi	Analiz İçerik Tablosu
Öğrenci sayıları	5/A=32, 6/A=21, 7/A=26, 8/A=28 olmak üzere toplam 107 öğrenci vardır. 5/A sınıfında 1 erkek öğrenci kaynaştırma öğrencisidir.7/A Sınıfında 1 erkek öğrenci Suriye uyrukludur.
Akademik başarı verileri	Akademik başarı orta düzeydedir.
Sosyal-kültürel-bilimsel ve sportif başarı verileri	Yıl içerisinde sınıf bazında ortalama 4-5 sosyal, kültürel, sportif faaliyetlere katılım sağlanmaktadır.
Öğrenme stilleri envanteri	Okul rehberlik servisi tarafından uygulanmaktadır.
Devam-devamsızlık verileri	5/A=4, 6/A=4, 7/A=6, 8/A=6 olmak üzere toplam 20 sürekli devamsız öğrenci vardır.
Okul disiplinini etkileyen faktörler anketi	Okul rehberlik servisi tarafından uygulanmaktadır.

İnsan kaynakları verileri	1 Müdür, 1 Müdür Yardımcısı, 6 Branş öğretmeni bulunmaktadır. Müdür yüksek lisans, diğer personeller lisans mezunudur.
Öğretmenlerin hizmetiçi eğitime katılma oranları	MEBBİS verileri kullanılarak erişim sağlanabilir.
Öğrenme ortamı verileri	Okul zemin ve zemin üstü bir kattan oluşmaktadır. Zemin katta bulunan 4 derslik ve 1 idare odasından oluşur.
Okul/kurum ortamını değerlendirme anketi	Okul rehberlik servisi tarafından uygulanmaktadır.

2.7.2. İnsan Kaynakları

Okullarda insan kaynaklarını, organizasyonel amaçlar doğrultusunda en verimli şekilde kullanmak; insan kaynağının iç ve dış gelişmelere uygun olarak etkin bir şekilde planlanmasını, geliştirilmesini ve değerlendirilmesini sağlamak kurumun verimliliği açısından büyük önem taşımaktadır.

Tablo 3: Akgedik İlkokulu Çalışanlarının Eğitim Düzeyi ve Cinsiyetine Göre Dağılım

	DOKTORA			YÜKSEK LİSANS			LİSANS			ÖNLİSANS			ORTAOKUL VE ALTI		
	E	K	T	E	K	T	E	K	T	E	K	T	E	K	T
Okul Müdürü				1		1									
Müdür yardımcıları							1		1						
Sınıf Öğretmenleri				1		1	2	4	7						
Rehber Öğretmen															
İdari Personeller															
Yardımcı Personeller															
Güvenlik Görevlisi															
TOPLAM				2		2	3	4	9						

İdari Personelin Hizmet Süresine İlişkin Bilgiler

Hizmet Süreleri	2024 Yılı İtibarıyla	
	Kişi Sayısı	%
1-4Yıl		
5-6Yıl		
7-10Yıl		
10.....Üzeri	2	

Tablo. Öğretmenlerin Hizmet Süreleri (Yıl İtibarıyla)

Hizmet Süreleri	Branşı	Kadın	Erkek	Hizmet Yılı	Toplam
1-3Yıl					
4-6Yıl					
7-10Yıl	İngilizce	1		10	1
11-15Yıl	Sınıf Öğretmeni Anasınıfı Öğretmeni	3 1	1	14 15	4
16-20	Sınıf Öğretmeni	1	1	17	1
20ve üzeri	Sınıf Öğretmeni		1	23	1

Yönetici ve Öğretmenlerin Katıldığı Hizmet İçi Eğitim Programları

Adı ve Soyadı	Branşı	Katıldığı Hizmet İçi Eğitim Sayısı
Serdar ALTUNKANAT	Türkçe	73
Mustafa GÖKMEN	Sınıf Öğretmeni	41
Melis Duygu Ünal	İngilizce	20
Dilşah TURGUT	Anasınıfı	12
Hale GÜLSÜN	Sınıf Öğretmeni	21
Şükrü ÖZKARABACAK	Sınıf Öğretmeni	35
Ali Haydar DURMAZ	Sınıf Öğretmeni	40
Ayşe Gül ALKAN	Sınıf Öğretmeni	44
Muhammet KAYA	Sınıf Öğretmeni	32

Okul/kurum Rehberlik Hizmetleri

Mevcut Kapasite				Mevcut Kapasite Kullanımı ve Performans					
Psikolojik Danışman Norm Sayısı	Görev Yapan Psikolojik Danışman Sayısı	İhtiyaç Duyulan Psikolojik Danışman Sayısı	Görüşme Odası Sayısı	Danışmanlık Hizmeti Alan			Rehberlik Hizmetleri İle İlgili Düzenlenen Eğitim/Paylaşım Toplantısı vb. Faaliyet Sayısı		
				Öğrenci Sayısı	Öğretmen Sayısı	Veli Sayısı	Öğretmenlere Yönelik	Öğrencilere Yönelik	Velilere Yönelik

0	0	0	0	0	0	0	2	2	2
---	---	---	---	---	---	---	---	---	---

Tablo 3: Akgedik Ortaokulu Çalışanlarının Eğitim Düzeyi ve Cinsiyetine Göre Dağılım

	DOKTORA			YÜKSEK LİSANS			LİSANS			ÖNLİSANS			ORTAOKUL VE ALTI		
	E	K	T	E	K	T	E	K	T	E	K	T	E	K	T
Okul Müdürü				1		1									
Müdür yardımcıları							1		1						
Branş Öğretmenleri							2	4	6						
Rehber Öğretmen															
İdari Personeller															
Yardımcı Personeller															
Güvenlik Görevlisi															
TOPLAM				1		1	3	4	7						

İdari Personelin Hizmet Süresine İlişkin Bilgiler

Hizmet Süreleri	2024 Yılı İtibarıyla	
	Kişi Sayısı	%
1-4Yıl		
5-6Yıl		
7-10Yıl		
10.....Üzeri	2	

Tablo. Öğretmenlerin Hizmet Süreleri (Yıl İtibarıyla)

Hizmet Süreleri	Branşı	Kadın	Erkek	Hizmet Yılı	Toplam
1-3Yıl					
4-6Yıl					
7-10Yıl	Sosyal Bilgiler İngilizce Matematik Fen bilimleri	1 1 1	1	10 9 8 9	4
11-15Yıl	Teknoloji Tasarım	1			1
16-20	Türkçe		1	18	1
20ve üzeri					

Yönetici ve Öğretmenlerin Katıldığı Hizmet İçi Eğitim Programları

Adı ve Soyadı	Branşı	Katıldığı Hizmet İçi Eğitim Sayısı
Serdar ALTUNKANAT	Türkçe	73
Özkan AYKUTALP	Sosyal Bilgiler	48
Hakan SÜNNETÇİ	Türkçe	30
Erdal YILMAZ	Sosyal Bilgiler	36
Betül YILMAZ SIRALI	Matematik	27
Arzu ÖGÜR KAYA	İngilizce	16
Nazmiye KILINÇ	Fen Bilimleri	14
Gülşay CAN	Teknoloji Tasarım	11

Okul/kurum Rehberlik Hizmetleri

Mevcut Kapasite				Mevcut Kapasite Kullanımı ve Performans					
Psikolojik Danışman Norm Sayısı	Görev Yapan Psikolojik Danışman Sayısı	İhtiyaç Duyulan Psikolojik Danışman Sayısı	Görüşme Odası Sayısı	Danışmanlık Hizmeti Alan			Rehberlik Hizmetleri İle İlgili Düzenlenen Eğitim/Paylaşım Toplantısı vb. Faaliyet Sayısı		
				Öğrenci Sayısı	Öğretmen Sayısı	Veli Sayısı	Öğretmenlere Yönelik	Öğrencilere Yönelik	Velilere Yönelik
0	0	0	0	0	0	0	2	2	2

2.7.3. Teknolojik Düzey

Okul hizmetlerinin, yararlanıcılara daha hızlı ve etkili şekilde sunulması için güncel teknolojik araçlar etkin bir biçimde kullanılmaktadır. Bu kapsamda modüler bir yapıda kurgulanmış olan Millî Eğitim Bakanlığı Bilgi İşlem Sistemi (MEBBİS) ile kurumsal ve bireysel iş ve işlemlerin büyük bölümü yürütülmektedir. Aynı zamanda sistemde personel ve öğrencilerin bilgileri bulunmaktadır. e-Okul, Veli Bilgilendirme Sistemi gibi modüllere ulaşılarak çalışmalar yürütülmektedir. Müdürlüğümüz resmi yazışmaları elektronik ortamda Doküman Yönetim Sistemi (DYS) üzerinden yapılmaktadır.

Teknolojik Araç-Gereç Durumu

Araç-Gereçler	2021	2022	2023	İhtiyaç
Etkileşimli Tahta	0	0	10	0
Masaüstü Bilgisayar	0	0	0	0
Fotokopi Makinesi	0	0	1	0
Tarayıcı	0	0	0	0

Tablo Fiziki Mekân Durumu

Fiziki Mekân	Var	Yok	Adedi	İhtiyaç	Açıklama
Öğretmen Çalışma Odası		X		1	
Ekipman Odası		X		1	
Kütüphane	X		1	0	
Rehberlik Servisi		X		1	
Resim Odası		X		1	
Müzik Odası		X		1	
Çok Amaçlı Salon		X		1	
Spor Salonu		X		1	

2.7.4. Mali Kaynaklar

Kurumun mali kaynakları, bütçe büyüklüğü, döner sermaye, okul-aile birliği gelirleri, kantin vb. gelirler ve harcama kalemleri ortaya konulur. Bütçe işlemlerinin kim tarafından yürütüldüğü belirtilir. Enflasyon oranı da dikkate alınarak plan dönemi boyunca gerçekleşecek kaynak artışı tahmini olarak belirlenir.

Tablo Kaynak Tablosu(Akgedik İlkokulu)

Kaynaklar	2024	2025	2026	2027	2028
Genel Bütçe	8.000	10.000	12.000	15.000	20.000
Okul Aile Birliđi	4.000	5.000	6.000	7.000	8.000
Özel İdare	0	0	0	0	0
Kira Gelirleri	0	0	0	0	0
Döner Sermaye	0	0	0	0	0
Dış Kaynak/Projeler	0	0	0	0	0
Diđer	0	0	0	0	0
TOPLAM	12.000	15.000	18.000	22.000	28.000

Tablo Gelir-Gider Tablosu(Akgedik İlkokulu)

YILLAR	2021		2022		2023	
HARCAKALEMLERİ	GELİR	GİDER	GELİR	GİDER	GELİR	GİDER
Temizlik	3478	3000	5814	4000	6278,50	5000
Küçük Onarım		478		1000		1000
Bilgisayar Harcamaları		0		0		0
Büro Makinaları Harcamaları		0		0		0
Telefon		0		0		0
Sosyal Faaliyetler		0		0		0
Kirtasiye		0		610		276,47
GENEL		3478		5610		6276,47

Tablo Kaynak Tablosu(Akgedik Ortaokulu)

Kaynaklar	2024	2025	2026	2027	2028
Genel Bütçe	8.000	10.000	12.000	15.000	20.000
Okul Aile Birliđi	2.000	3.000	4.000	5.000	6.000
Özel İdare	0	0	0	0	0
Kira Gelirleri	0	0	0	0	0
Döner Sermaye	0	0	0	0	0
Dış Kaynak/Projeler	0	0	0	0	0
Diđer	0	0	0	0	0
TOPLAM	10.000	13.000	16.000	20.000	26.000

Tablo Gelir-Gider Tablosu(Akgedik Ortaokulu)

YILLAR	2021		2022		2023	
	GELİR	GİDER	GELİR	GİDER	GELİR	GİDER
HARCAMAKALEMLERİ						
Temizlik	0	0	2000	1000	3401,40	2.000
Küçük Onarım		0		500		1.000
Bilgisayar Harcamaları		0		0		0
Büro Makinaları Harcamaları		0		0		0
Telefon		0		0		0
Sosyal Faaliyetler		0		0		0
Kirtasiye		0		500		401,40
GENEL		0		2000		3401,40

2.7.5. İstatistik Veriler

1. sınıf iki şube diğer sınıflar birer şube olmak üzere toplam 6 derslik , 203 öğrencimiz vardır.

Ortalama sınıf mevcudu 33 öğrencidir. En fazla sınıf mevcudu olan sınıfımız 40 öğrenci ile 3/A sınıfıdır. En az mevcudu olan sınıflarımız ise 29 öğrenci ile 1/A ve 1/B şubelerimizdir. Kaynaştırma öğrenci sayımız ise toplam 13'tür.

İYEP kurslarımız gelen öğrenci sayısı yetersizliğinden dolayı kapanmıştır.

Okulumuzda belirli gün ve haftaların tamamı kutlanmaktadır.

Okulumuzda her sınıf yılda en az 1 defa geziye gitmektedir. Gidilen yerler şunlardır, Tarsus Gençlik Kampı, Tarsus Hayvan Parkı, Tarsus Müzesi, Tarsus'un tarihi yerleri, Mersin Arkeoloji müzesi, Palm City Sinema , Halk Kent Engelsiz Yaşam Merkezi, Tarsus Okaliptüs Orman Müzesi vb. Her gezimize en az 5 velimiz eşlik etmektedir.

2.7.6. Kurum Kültürü Analizi

Kültür, toplumsal gelişme süreci içinde oluşturulan bütün maddi ve manevî değerler ile bunları yapmada sonraki nesillere iletmede kullanılan insanın doğal ve toplumsal çevresine egemenliğinin ölçüsünü gösteren araçların bütünüdür.

Kurum kültürü, kurumun kendine özgü inanç ve değerlerinin, kişiliğinin olmasıdır. Bir topluluğun sahip olduğu ve paylaştığı yaşam biçimidir. Kurumda paylaşılan temel değerlerin ve inançların bütünüdür, Kurumun Ruhudur. Tüm çalışanlar tarafından paylaşılan alışkanlıklar, tutum ve davranış kalıplarından oluşur. Bir kurum içinde oluşmuş, paylaşılan ortak inançlar, değerler ve alışlagelmiş davranış kalıplarıdır.

Paydaş anketi analizlere göre kurumun Güçlü olduğu alanlar:

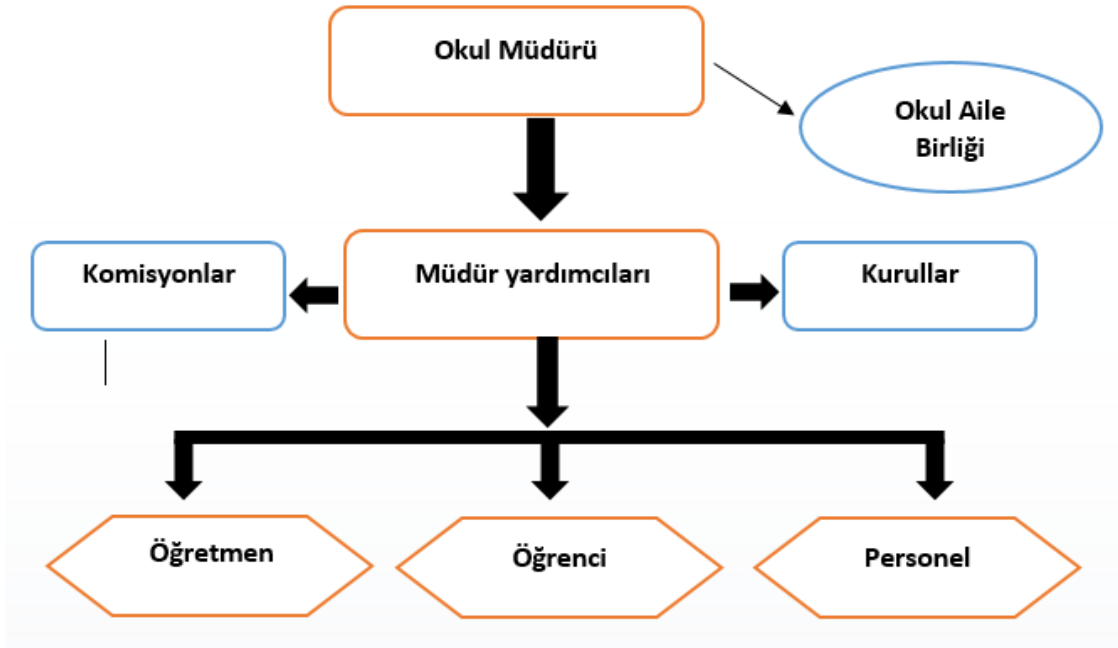
- 1.Yeniliklere açık ve gelişen teknolojiye uyum sağlayan, genç, dinamik ve başarılı bir okul kadrosunun olması.
- 2.Öğrencilerin ve velilerin ihtiyaç duyduklarında okul yönetimine, öğretmenlere kolayca ulaşabiliyor olması.
- 3.Yönetici, öğretmen, öğrenci ve veli iletişiminin oldukça güçlü olması.
- 4.Okul yönetimi ve çalışanlar arasındaki iletişimin sıcak ve güçlü olması.

Paydaş analizi sonuçlarına göre geliştirilmeye açık alanlar:

- 1.Okulla az irtibatı olan veliler ve parçalanmış aile çocukları.
- 2.Bazı velilerin okulla ve öğretmenlerle iletişime daha az geçmesi.
3. Sürekli göç veren bir konumda olmamız
4. Okulumuzun dezavantajlı bir bölgede olması
5. Okul çevresinin Sosyo ekonomik düzeyi düşük olması

2.7.7. Teşkilat Yapısı

Şekil 1:Akgedik. Ortaokulu Teşkilat Şeması



2.8. GZFT Analizi

GZFT (SWOT) Analizi, bir planın geliştirilmesi veya bir sorunun çözümü amacıyla, bir kurumun veya durumun güçlü yanlarını belirleyerek bunları en uygun fırsatlarla eşleştiren, zayıf ve tehdit edici yönleri azaltmayı hedefleyen sistematik bir planlama (stratejik planlama) aracıdır.

Kurumsal strateji ve konumlanma açısından başvurulan bir yöntem olan SWOT analizi, ilk başta ifade edildiği gibi, firma, kurum, örgüt vs. gibi bir organizasyonun iç-dış durumunun etrafıca incelenip değerlendirildiği bir analiz uygulamasıdır.

GZFT analizine stratejik planlama ekibi üyeleriyle “Beyin Fırtınası” tekniği kullanılarak tespit edilmeye çalışılmıştır. Bunun yanında iç ve dış paydaşlara yönelik yapılan anket sonuçlarından da yararlanarak sonuçlar GZFT analizine dâhil edilmiştir.

2.9.1.İçsel Faktörler

GÜÇLÜ YÖNLER	
1	Yeniliklere açık ve gelişen teknolojiye uyum sağlayan, genç, dinamik ve başarılı bir okul kadrosunun olması.
2	Öğrencilerin ve velilerin ihtiyaç duyduklarında okul yönetimine, öğretmenlere kolayca ulaşabiliyor olması.
3	Yönetici, öğretmen, öğrenci ve veli iletişiminin oldukça güçlü olması.
4	Okul yönetimi ve çalışanlar arasındaki iletişimin sıcak ve güçlü olması.

ZAYIF YÖNLER	
1	Okulla az irtibatı olan veliler ve parçalanmış aile çocukları.
2	Bazı velilerin okulla ve öğretmenlerle iletişime daha az geçmesi.
3	Sürekli göç veren bir konumda olmamız
4	Okulumuzun dezavantajlı bir bölgede olması
5	Okul çevresinin Sosyo ekonomik düzeyi düşük olması

2.9.2. Dışsal Faktörler

FIRSATLAR	
1	Okulumuzda deneyimli ve teknoloji kullanımı konusunda kendisini geliştirmiş öğretmenlerin olması
2	Ulusal ve Uluslararası E-twinning Projelerinin yürütülmesi.
3	Okulumuzun bulunduğu konum itibarıyla çevresinde başka okullarında bulunması nedeniyle veliler ve öğrenciler tarafından daha güvenli algılanması.

TEHDİTLER	
1	Öğrencilerin teknoloji imkânlarını olumsuz yönde kullanma ihtimalinin olması.
2	Öğrencilerde cep telefonu, bilgisayar kullanma ve televizyon izleme alışkanlığının fazla olması.
3	Ekran kullanma alışkanlıklarının, kitap okuma alışkanlığını olumsuz etkilemesi

2.9.Tespitler ve İhtiyaçlar

Tespitler ve ihtiyaçlar analizi ile GZFT analizi sonucunda ortaya çıkan sonuçlara göre planın geleceğe yönelim bölümü ile ilişkilendirilmiş ve buradan hareketle hedef, gösterge ve eylemlerin belirlenmesi sağlanmıştır.

Gelişim ve sorun alanları ayrımında eğitim ve öğretim faaliyetlerine ilişkin üç temel tema olan Eğitime Erişim, Eğitimde Kalite ve kurumsal Kapasite kullanılmıştır. Eğitime erişim, öğrencinin eğitim faaliyetine erişmesi ve tamamlamasına ilişkin süreçleri; Eğitimde kalite, öğrencinin akademik başarısı, sosyal ve bilişsel gelişimi ve istihdamı da dâhil olmak üzere eğitim ve öğretim sürecinin hayata hazırlama evresini; Kurumsal kapasite ise kurumsal yapı, kurum kültürü, donanım, bina gibi eğitim ve öğretim sürecine destek mahiyetinde olan kapasiteyi belirtmektedir.

Eğitim ve Öğretime Erişim	Akademik Başarı	Kurumsal Kapasite
Okullaşma Oranı	Akademik Başarı	Kurumsal İletişim
Okula Devam/Devamsızlık	Sosyal, Kültürel ve Fiziksel Gelişim	Kurumsal Yönetim
Okula uyum, Oryantasyon	Sınıf Tekrarı	Bina ve Yerleşke
Özel Eğitime İhtiyaç Duyan Bireyler	Okul Terkleri	Donanım
Yabancı Öğrenciler	Öğretim Yöntemleri	Temizlik, Hijyen
...	Ders Araç ve Gereçleri	İş Güvenliği, Okul Güvenliği
...	Rehberlik	Taşıma ve Servis

3. GELECEĞE BAKIŞ

3.1. Misyon, Vizyon ve Temel değerler

Okul Müdürlüğümüzün Misyon, vizyon, temel ilke ve değerlerinin oluşturulması kapsamında öğretmenlerimiz, öğrencilerimiz, velilerimiz, çalışanlarımız ve diğer paydaşlarımızdan alınan görüşler, sonucunda stratejik plan hazırlama ekibi tarafından oluşturulan Misyon, Vizyon, Temel Değerler; Okulumuz üst kurulana sunulmuş ve üst kurul tarafından onaylanmıştır.

3.2. MİSYON

“Okulumuz için belirlenmiş olan eğitim-öğretim programını, çevre faktörlerini de dikkate alarak, etkili ve verimli bir şekilde uygulamak, öğrencilerin kabiliyetlerine ve inançlarına uygun bir eğitim hizmeti sunmak, onların sosyal, kültürel ve ekonomik ihtiyaçlarını karşılayacak yeteneklerini geliştirmelerine ortam hazırlamak ve okulda öğrenmenin kalitesini artırmak temel işlevimizdir.”

“Bizler öğrencilerimizin bireysel özelliklerine göre gelişmelerini sağlamak, onlara özgür düşünebilme yeteneğini kazandırmak ve demokratik bireyler olmalarını sağlayarak onların

21.yüzyılın gelişen ihtiyaçlarına cevap verebilecek düzeye çıkarılması adına topluma yararlı bireyler olarak yetiştirilmesi için varız.”

Türk Milli Eğitiminin amaçları ışığında; dünü, bugünü ve geleceği bütünleştirerek, erdemli insan olmanın idealini ve değişimi yaşayacak özgün, etkili ve nitelikli bir okul toplumu oluşturmaktır.

3.3. VİZYON

Tarsus Akgedik İlkokulu ailesi olarak öğrencilerimizi ve yöre halkımızı geleceğe hazırlamak, karşılaşacakları güçlükler karşısında yılmamayı, çözümsüzlüğün değil çözümün bir parçası olmayı hayat felsefesi haline getirmelerine yardımcı olmak, teknolojik imkanları başta öğrencilerimiz olmak üzere eğitim bölgesinde yaşayan tüm insanlara sunmak, bu konuda öncülük etmek, yorumlama ve yaratıcı düşünme yeteneğine sahip, durağan değil kendini ve etrafını yenileyen, yenilerken kendi değerlerini de korumayı bilen demokrasi kültürünü özümsemiş bir nesil yetiştirmek ve Nitelikli araştırmalar yapan, kalite kültürünü içselleştirmiş, bilgi ve yetkinliklerini insanlık ve ülke yararına kullanan ve evrensel düzeyde fark yaratarak geleceğe yön veren yenilikçi okul olmaktır.

3.4. TEMEL DEĞERLER

Etik değerlere bağlılık; okulumuzun amaç ve misyonu doğrultusunda görevimizi yerine getirirken yasallık, adalet, eşitlik, dürüstlük ve hesap verebilirlik ilkeleri doğrultusunda hareket etmek temel değerlerimizden biridir.

Cumhuriyet değerlerine bağlılık: Cumhuriyete ve çağdaşlığın, bilimin ve aydınlığın kurucu değerlerine bağlılık en temel değerimizdir.

Akademik özgürlüğe öncelik verme: İfade etme, gerçekleri kısıtlama olmaksızın bilgiyi yayma, araştırma yapma ve aktarma özgürlüğünü garanti altına alan akademik özgürlük; okulumuzun vazgeçilmez temel değerlerinden biridir.

Etik değerlere bağlılık: Okulumuzun amaç ve misyonu doğrultusunda görevimizi yerine getirirken yasallık, adalet, eşitlik, dürüstlük ve hesap verebilirlik ilkeleri doğrultusunda hareket etmek temel değerlerimizden biridir.

Liyakat: Kamu hizmetinin etkinliği ve sürekliliği için, işe alım ve diğer personel yönetimi süreçlerinin; yetenek, işe uygunluk ve başarı ölçütü temelinde gerçekleştirilmesi esastır.

Kültür öğelerine ve tarihine bağlılık: Kültürel değerlerinin ve okulumuzun sahip olduğu varlıkların da korunması temel değerlerimizdendir.

Saydamlık: Yönetimsel şeffaflık ve hesap verebilirlik ilkeleri temel değerlerimizdir.

Öğrenci merkezlilik: Öğrenme-uygulama ortamlarında yürütülen çalışmaların öğrenci odaklı olması, öğrenciyi ilgilendiren kararlara öğrencilerin katılımının sağlanması esastır.

Kaliteyi içselleştirme: Araştırma, eğitim ve idari yapıda oluşturulan kalite bilincinin içselleştirilmesi temel değerlerimizdir.

Katılımcılık: İyi yönetişimin vazgeçilmez unsurlarından birinin de katılımcılık olduğu bilinciyle, mali yönden planlama süreci, idari yönden karar alma süreci, kaliteli yönetim için paydaşlarla çalışma ilkesi Üniversitemiz için önemlidir.

Ülke sorunlarına/önceliklerine duyarlı: Bilinçli ve sahip çıkılacak öncelikli unsurlara duyarlı bir toplum oluşturmak için üniversite olarak üzerimize düşen görevi yerine getirmek temel ilkelerimizdendir.

Bölüm 4

Amaç, Hedef ve Göstergeler(Akgedik İlkokulu)

EĞİTİM ÖĞRETİME ERİŞİM								
AMAÇ 1	Öğrencilerin eğitim öğretime etkin katılımlarıyla donanımlı olarak bir üst öğrenime geçişi sağlanacaktır.							
HEDEF 1	Kayıt bölgemizde yer alan çocukların okullaşma oranlarını artırmak ve öğrencilerin uyum ve devamsızlık sorunlarını gidermek.							
PERFORMANS GÖSTERGESİ	Hedefe Etkisi	Mevcut	HEDEF					
			2023	2024	2025	2026	2027	2028
P.G.1.1.1 Kayıt bölgesindeki öğrencilerden okula kayıt yaptıranların oranı	20	100	100	100	100	100	100	100
P.G.1.1.2 İlkokul birinci sınıf öğrencilerinden en az bir yıl okul öncesi eğitim almış olanların sayısı	Sayı	10	15	17	19	20	25	30
	Oran	10	45	48	51	53	60	70
P.G.1.1.3 20 gün ve üzeri özürlü devamsızlık yapan öğrenci sayısı/oranı	Sayı	10	23	20	15	13	11	9
	Oran	10	10	9	8	7	6	5
P.G.1.1.4 20 gün ve üzeri özürsüz devamsızlık yapan öğrenci sayısı/oranı	Sayı	10	40	30	20	15	10	0
	Oran	10	5	4	3	2	1	0
P.G.1.1.5 Süreklili devamsızlık yapan öğrenci sayısı/oranı	Sayı	10	29	25	20	10	5	0
	Oran	10	7	6	5	4	3	0
Koordinatör Birim	Okul müdür/ Müdür yardımcısı							
İş birliği yapılacak birimler	Sınıf Öğretmenleri, Rehber öğretmenleri, Okul aile birliği							
Riskler	-İhtiyaçların karşılanmasına yönelik mali kaynakların yetersiz kalması -Öğrencilerin okula devamının sağlanması hususunda okul-aile iş birliğinin yetersiz kalması -Öğrenme kayıplarının telafi edilmesi amacıyla düzenlenen mekanizmaların yetersiz kalması							
Stratejiler	S.1.1 Öğrencilerin devamsızlık nedenleri tespit edilerek devamsızlığa neden olan etmenler giderilecektir. S.1.2 Kayıt bölgesinde yer alan öğrenciler tespit edilecektir. S.1.3 Okula Yeni Başlayan Öğrencilere Oryantasyon Eğitimi Verilecektir. -S.1.4 Yabancı Öğrencilere Yönelik Uyum/Eğitim Faaliyetleri Düzenlenecek S.1.5 Devamsızlık yapan öğrencilerin velileri ile toplantı ve görüşmeler yapılacaktır.							
Maliyet Tahmini								

Tespitler	-Ailelerin eğitime ilişkin farkındalık düzeyinin yeterince yüksek olmaması -Devamsızlığın önlenmesi ve öğrenme kayıplarının giderilmesi için etkili rehberlik yapılması							
İhtiyaçlar	-Aile eğitimlerine devam edilmesi -İlgili kurum ve kuruluşlarla iş birliğinin artırılması							
	EĞİTİM ÖĞRETİMDE KALİTE							
AMAÇ 2	Öğrencilerin eğitim öğretime etkin katılımlarıyla donanımlı olarak bir üst öğrenime geçişi sağlanacaktır.							
HEDEF 1	Öğrenme kazanımlarını takip eden ve velileri de sürece dâhil eden bir yönetim anlayışı ile öğrencilerimizin akademik başarıları ve sosyal faaliyetlere etkin katılımı artırılabacaktır.							
PERFORMANS GÖSTERGESİ	Hedefe Etkisi	Mevcut	HEDEF					2028
		2023	2024	2025	2026	2027		
P.G.2.1.1 İlkokullarda Yetiştirme Programına dâhil olan öğrencilerin Türkçe kazanımlarına ulaşma oranı	20	70	80	85	90	95	100	
P.G.2.1.2 İlkokullarda Yetiştirme Programına dâhil olan öğrencilerin matematik kazanımlarına ulaşma oranı	20	70	80	85	90	95	100	
P.G.2.1.3 Devamsızlıktan Sınıf Tekrarı Yapan Öğrenci Sayısı/oranı	Sayı	15	5	4	3	2	1	0
	Oran	15	2,5	2,1	2	1,8	1,5	0
P.G.2.1.4 Başarısızlıktan Dolayı Sınıf Tekrarı Yapan Öğrenci Sayısı/oranı	Sayı	15	0	0	0	0	0	0
	Oran	15	0	0	0	0	0	0
Koordinatör Birim	AKGEDİK İLKOKULU							
İş birliği yapılacak birimler	MİLLİ EĞİTİM MÜDÜRLÜĞÜ							
Riskler								
Stratejiler	S.2.1 Öğrencilerin Türkçe ve matematik dersindeki eksikleri tespit edilerek İYEP aracılığıyla akademik yeterliklerinin artırılması sağlanacaktır. S.2.2 Uzaktan eğitim videoları aracılığıyla öğrencilerin tamamlayıcı ve destekleyici eğitim almaları sağlanacaktır. S.2.3 İYEP'in ders içeriklerine katkı sağlayacak etkinlik, okuma vb aktivitelerin zenginleştirilmesi sağlanacaktır. S.2.4 Öğrencilerin Akademik Ve Sosyal Gelişimleri İçin Okulumuzda Destek Programları Uygulanacaktır.							
Maliyet Tahmini	10.000							
Tespitler								
İhtiyaçlar								

EĞİTİM ÖĞRETİME ERİŞİM								
AMAÇ 3	Temel eğitimde öğrencilerin kaliteli eğitime erişimleri fırsat eşitliği temelinde artırılarak bilişsel, duyuşsal ve fiziksel olarak çok yönlü gelişimleri sağlanacak ve temel hayat becerilerini edinmiş öğrenciler yetiştirilecektir.							
HEDEF 1	Öğrencilerin bilimsel, kültürel, sanatsal, sportif ve toplum hizmeti alanlarında ders dışı etkinliklere katılım oranı artırılabacaktır.							
PERFORMANS GÖSTERGESİ		Hedefe Etkisi	Mevcut	HEDEF				
			2023	2024	2025	2026	2027	2028
PG.3.1.1 Okulda bir eğitim ve öğretim döneminde bilimsel, kültürel, sanatsal ve sportif alanlarda en az bir faaliyete katılan öğrenci sayısı/oranı (%)	Sayı	10	50	55	60	65	70	80
	Oran	10	53,5	58,8	64,2	69,5	75	85,6
PG.3.1.2 Bir eğitim ve öğretim yılında en az iki sosyal sorumluluk ve toplum hizmeti faaliyetine katılan öğrenci sayısı/oranı (%)	Sayı	10	0	2	3	4	5	6
	Oran	10	0	2,14	3,21	4,28	5,35	6,42
PG.3.1.3 Bir eğitim ve öğretim yılında yerel, ulusal ve uluslararası proje, yarışma vb. etkinliklere katılan öğrenci sayısı/oranı	Sayı	10	0	2	3	4	5	6
	Oran	10	0	2,14	3,21	4,28	5,35	6,42
PG.3.1.4 Okulda bir eğitim ve öğretim yılında geleneksel çocuk oyunları alt başlığında en az bir faaliyete katılan öğrenci sayısı/oranı	Sayı	10	0	2	3	4	5	6
	Oran	10	0	2,14	3,21	4,28	5,35	6,42
PG.3.1.5 Okulda bir eğitim ve öğretim yılında geleneksel çocuk oyunlarına yönelik olarak düzenlenen alan/mekân sayısı.	Sayı	10	0	2	3	4	5	6
	Oran	10	0	2,14	3,21	4,28	5,35	6,42
Koordinatör	Akgedik ilkokulu							
Birim								
İş birliği yapılacak birimler	Milli Eğitim Müdürlüğü							
Riskler								
Stratejiler	<p>S.3.1.1 Her bir öğrencinin bir kulüp faaliyetinde aktif olarak yer alması sağlanarak kulüp faaliyetlerinin etkinliği artırılacaktır.</p> <p>S.3.1.2 Öğrencilerin seviyelerine uygun olarak toplumsal sorunların çözümüne katkı sağlamak ve farkındalık oluşturmak amacıyla afet ve acil durum, çevre, eğitim, spor, kültür ve turizm, sağlık ve sosyal hizmetler alanlarında toplum hizmeti faaliyetlerine katılımları artırılacaktır.</p> <p>S.3.1.3 Okul bünyesinde yarışmalar düzenlenecektir.</p> <p>S.3.1.4 Diğer kurum ve kuruluşlarla iş birliği içerisinde yürütülen bilimsel, sosyal, kültürel, sanatsal ve sportif alanlardaki faaliyetler artırılacaktır.</p> <p>S.3.1.5 Okul bahçeleri çocukların geleneksel oyunlarla vakit geçirmelerini sağlayacak ve gelişimlerini destekleyecek şekilde etkin olarak kullanılacaktır.</p> <p>S.3.1.6 Okul bünyesinde etkinlikler düzenlenecektir.</p> <p>S.3.1.7 Öğrencilerin yerel, ulusal ve uluslararası proje ve yarışmalara katılmaları teşvik edilecektir.</p> <p>S.3.1.8 E-okul sisteminde bulunan sosyal etkinlik modülünde gerçekleştirilen etkinlikler işlenecektir.</p> <p>S.3.1.9 Okul bahçeleri geleneksel çocuk oyunlarına yönelik düzenlenecektir.</p> <p>S.3.1.10 Öğrenci seviyesi ve öğretim programı kazanımlarına uygun olarak geleneksel çocuk</p>							

	oyunları ders içi etkinliklerde kullanılacaktır. S.3.1.11 Eğitim- öğretim yılı içerisinde okullarda geleneksel çocuk oyunları şenliği yapılacaktır.
Maliyet Tahmini	10.000
Tespitler	
İhtiyaçlar	

EĞİTİM VE ÖĞRETİMDE KALİTE								
AMAÇ 4	Eğitim ortamlarının fiziki imkânları geliştirilecektir.							
HEDEF 1	Temel eğitimde okulların niteliğini arttıracak uygulama ve çalışmalara yer verilecektir.							
PERFORMANS GÖSTERGESİ	Hedefe Etkisi	Mevcut	HEDEF					
			2023	2024	2025	2026	2027	2028
PG.4.1.1 Öğrenci başına okunan kitap sayısı	25	10	15	20	25	30	35	
PG.4.1.2 Sağlıklı ve dengeli beslenme ile ilgili verilen eğitim sayısı	15	2	3	4	5	6	8	
PG.4.1.3 Sağlıklı ve dengeli beslenme ile ilgili verilen eğitime katılan öğrenci sayısı	Sayı	5	180	185	190	195	200	205
	Oran	5	90	92	94	96	98	100
PG.4.1.4 Çevre bilincinin artırılmasına yönelik verilen eğitim sayısı	15	2	3	4	5	6	7	
PG.4.1.5 Çevre bilincinin artırılmasına yönelik verilen eğitimlere katılan öğrenci sayısı	Sayı	5	180	185	190	195	200	205
	Oran	5	90	92	94	96	98	100
PG.4.1.6 Nezaket kurallarına yönelik yapılan etkinlik sayısı	15	2	3	4	5	6	8	
PG.4.1.7 Nezaket kurallarına yönelik yapılan etkinliklere katılan öğrenci sayısı	Sayı	5	180	185	190	195	200	205
	Oran	5	90	92	94	96	98	100
Koordinatör Birim	AKGEDİK İLKOKULU							
İş Birliği Yapılacak Birimler	MİLLİ EĞİTİM MÜDÜRLÜĞÜ							
Riskler								
Stratejiler	S.4.1 Okul Kütüphanesi zenginleştirilecek, öğrencilerin kütüphaneden yararlanması sağlanacaktır S.4.2 Türkçe dersinde ders saatinin bir bölümü okumaya ayrılacak ve okul müdürlüğünce planlanan zamanlarda okuma etkinlikleri düzenlenecektir. S.4.3 Serbest etkinlikler saati, öğrencilerin sanatsal, sportif ve kültürel faaliyetlere katılım sağlayacağı şekilde düzenlenecektir. S.4.4 Öğrencilere sağlıklı ve dengeli beslenmelerine yönelik bilgilendirme							

	eğitimleri ve etkinlikler yapılacaktır. S.4.5 Öğrencilerin çevre bilincinin artırılmasına yönelik etkinlikler yapılacaktır. S.4.6 Öğrencilere, nezaket ve görgü kuralları konusunda eğitimler verilerek konuya ilişkin etkinlikler düzenlenecektir.
Maliyet Tahmini	15000
Tespitler	
İhtiyaçlar	

Amaç, Hedef ve Göstergeler(Akgedik Ortaokulu)

EĞİTİM ÖĞRETİME ERİŞİM								
AMAÇ 1:	Öğrencilerin eğitim öğretime etkin katılımlarıyla donanımlı olarak bir üst öğrenime geçişi sağlanacaktır.							
HEDEF 1.1.	Öğrenme kayıpları önleyici çalışmalar yapılarak azaltılacaktır.							
PERFORMANS GÖSTERGESİ	Hedefe Etkisi	Mevcut	HEDEF					
			2023	2024	2025	2026	2027	2028
PG 1.1.1 Bir eğitim ve öğretim yılında destekleme ve yetiştirme kurslarına kayıt yaptıran öğrenci sayısı/oranı	Sayı	10	0	0	0	0	0	0
	Oran	10	0	0	0	0	0	0
PG 1.1.2 20 gün ve üzeri devamsızlık yapan öğrenci sayısı	Özürlü	10	20	18	17	15	14	10
	Özürsüz	10	20	16	13	11	5	0
PG 1.1.3 Sürekli devamsızlık yapan öğrenci sayısı	Sayı	10	25	23	21	19	15	10
	Oran	10	27	25	20	19	13	9
PG 1.1.4 Okulu terk eden öğrenci sayısı ve oranı	Sayı	10	0	0	0	0	0	0
	Oran	10	0	0	0	0	0	0
PG 1.1.5 Devamsızlıktan Sınıf Tekrarı Yapan Öğrenci Sayısı		10	15	14	13	12	11	10
PG 1.1.6 Başarısızlıktan Dolayı Sınıf Tekrarı Yapan Öğrenci Sayısı		10	0	0	0	0	0	0
Koordinatör Birim	Okul müdür/ Müdür yardımcısı							
İş birliği yapılacak birimler	Branş Öğretmenleri, Rehber öğretmenleri, Okul aile birliği							
Riskler	-İhtiyaçların karşılanmasına yönelik mali kaynakların yetersiz kalması							

	-Öğrencilerin okula devamının sağlanması hususunda okul-aile iş birliğinin yetersiz kalması -Öğrenme kayıplarının telafi edilmesi amacıyla düzenlenen mekanizmaların yetersiz kalması
Stratejiler	S.1.1.1 Öğrencilerin genel derslerdeki kazanım eksiklikleri tespit edilerek destekleme ve yetiştirme kurslarıyla akademik yeterliklerinin artırılması sağlanacaktır. S.1.1.2 Dijital platformlar aracılığıyla öğrencilerin tamamlayıcı ve destekleyici eğitim almaları sağlanacaktır. S.1.1.3 DYK'lara yönelik ders içeriklerine katkı sağlayacak etkinlik, okuma vb aktivitelerin zenginleştirilmesi sağlanacaktır. S.1.1.4 DYK içerikleri öğrencinin hazır bulunuşluk seviyesi dikkate alınarak hazırlanacaktır. S.1.1.5 Öğrencilerin devamsızlık nedenleri tespit edilerek devamsızlığa neden olan etmenler giderilecektir. S.1.1.6 Devamsızlık yapan öğrencilerin velileri ile toplantı ve görüşmeler yapılacaktır. S.1.1.7 Veli ziyaretleri yapılacaktır.
Maliyet Tahmini	10.000
Tespitler	-Ailelerin eğitime ilişkin farkındalık düzeyinin yeterince yüksek olmaması -Devamsızlığın önlenmesi ve öğrenme kayıplarının giderilmesi için etkili rehberlik yapılmaması -Destekleme ve Yetiştirme Kursları'nda devamsızlık oranının ve kapanan kurs sayısının fazla olması
İhtiyaçlar	-Aile eğitimlerine devam edilmesi -Eğitimin paydaşları ile iş birliklerinin artırılması

EĞİTİM ÖĞRETİMDE KALİTE							
AMAÇ 2	Öğrencilere medeniyetimizin ve insanlığın ortak değerleriyle çağın gereklerine uygun bilgi, beceri, tutum ve davranışlar kazandırılacaktır.						
HEDEF 1	Öğrencilerin akademik başarılarıyla birlikte tasarım ve girişimcilik yönlerini artırmaya yönelik bütüncül çalışmalar yürütülecektir.						
PERFORMANS GÖSTERGESİ	Hedefe Etkisi	Mevcut	HEDEF				
		2023	2024	2025	2026	2027	2028
PG 2.1.1 Matematik dersi yılsonu puanı ortalaması	15	38	50	60	70	80	90
PG 2.1.2 Türkçe dersi yılsonu puanı ortalaması	15	41	50	60	70	80	90
PG 2.1.3 Fen Bilimleri dersi yılsonu puanı ortalaması	15	44	50	60	70	80	90
PG 2.1.4 Sosyal Bilimler dersi yılsonu puanı ortalaması	15	45	50	60	70	80	90
PG 2.1.5 Yabancı dil dersi yılsonu puanı ortalaması	15	36	50	60	70	80	90
PG 2.1.6 Okulun katılım sağladığı ulusal ve uluslararası proje sayısı	15	0	2	3	4	5	6

PG 2.1.7 Bir eğitim ve öğretim yılında yerel, ulusal ve uluslararası proje, yarışma vb. etkinliklere katılan öğrenci oranı (%)	10	0	2	3	4	5	6
Koordinatör Birim	Okul İdaresi Akgedik Ortaokulu						
İş birliği yapılacak birimler	Milli Eğitim Müdürlüğü						
Riskler							
Stratejiler	S.2.1.1 Öğrencilerin kazanım eksiklikleri tespit edilerek destekleme ve yetiştirme kurslarıyla akademik yeterliklerinin artırılması sağlanacaktır. S.2.1.2 Öğrencilerin kompozisyon, resim, şiir vb. yarışmalara katılmaları teşvik edilecek, okul içerisinde yapılan yarışmalarda öğrencilerin ödüllendirilmesi sağlanacaktır. S.2.1.3 Okul Kütüphanesi zenginleştirilecek, öğrencilerin kitap okumasını teşvik edecek etkinlikler düzenlenecektir. S.2.1.4 Öğrencilerin yerel, ulusal ve uluslararası proje ve yarışmalara katılmaları teşvik edilecektir. S.2.1.5 Öğrencilerin ortaokul 5.sınıflarda yabancı dil ağırlıklı eğitim almaları sağlanacaktır. S.2.1.6 Akademik Başarıyı Arttıracak Çalışmalar Yapılacaktır. Hedefledikleri Başarıyı Gösteremediği Belirlenen Öğrencilerin Akademik Ve Sosyal Gelişimleri İçin Okulumuzda Destek Programları Uygulanacaktır.						
Maliyet Tahmini	10.000						
Tespitler							
İhtiyaçlar							

SOSYAL FAALİYETLER

AMAÇ 3	Temel eğitimde öğrencilerin kaliteli eğitime erişimleri fırsat eşitliği temelinde artırılarak bilişsel, duyuşsal ve fiziksel olarak çok yönlü gelişimleri sağlanacak ve temel hayat becerilerini edinmiş öğrenciler yetiştirilecektir.							
HEDEF 1	Öğrencilerin bilimsel, kültürel, sanatsal, sportif ve toplum hizmeti alanlarında ders dışı etkinliklere katılım oranı artırılabacaktır.							
PERFORMANS GÖSTERGESİ		Hedefe Etkisi	Mevcut	HEDEF				
			2023	2024	2025	2026	2027	2028
PG.3.1.1 Okulda bir eğitim ve öğretim döneminde bilimsel, kültürel, sanatsal ve sportif alanlarda en az bir faaliyete katılan öğrenci sayısı/oranı (%)	Sayı	10	50	55	60	65	70	80
	Oran	10	53,5	58,8	64,2	69,5	75	85,6

PG.3.1.2 Bir eğitim ve öğretim yılında en az iki sosyal sorumluluk ve toplum hizmeti faaliyetine katılan öğrenci sayısı/oranı (%)	Sayı	10	0	2	3	4	5	6
	Oran	10	0	2,14	3,21	4,28	5,35	6,42
PG.3.1.3 Bir eğitim ve öğretim yılında yerel, ulusal ve uluslararası proje, yarışma vb. etkinliklere katılan öğrenci sayısı/oranı	Sayı	10	0	2	3	4	5	6
	Oran	10	0	2,14	3,21	4,28	5,35	6,42
PG.3.1.4 Okulda bir eğitim ve öğretim yılında geleneksel çocuk oyunları alt başlığında en az bir faaliyete katılan öğrenci sayısı/oranı	Sayı	10	0	2	3	4	5	6
	Oran	10	0	2,14	3,21	4,28	5,35	6,42
PG.3.1.5 Okulda bir eğitim ve öğretim yılında geleneksel çocuk oyunlarına yönelik olarak düzenlenen alan/mekân sayısı.	Sayı	10	0	2	3	4	5	6
	Oran	10	0	2,14	3,21	4,28	5,35	6,42
Koordinatör Birim	Akgedik Ortaokulu							
İş birliği yapılacak birimler	Milli Eğitim Müdürlüğü							
Riskler								
Stratejiler	<p>S.3.1.1 Her bir öğrencinin bir kulüp faaliyetinde aktif olarak yer alması sağlanarak kulüp faaliyetlerinin etkinliği artırılacaktır.</p> <p>S.3.1.2 Öğrencilerin seviyelerine uygun olarak toplumsal sorunların çözümüne katkı sağlamak ve farkındalık oluşturmak amacıyla afet ve acil durum, çevre, eğitim, spor, kültür ve turizm, sağlık ve sosyal hizmetler alanlarında toplum hizmeti faaliyetlerine katılımları artırılacaktır.</p> <p>S.3.1.3 Okul bünyesinde yarışmalar düzenlenecektir.</p> <p>S.3.1.4 Diğer kurum ve kuruluşlarla iş birliği içerisinde yürütülen bilimsel, sosyal, kültürel, sanatsal ve sportif alanlardaki faaliyetler artırılacaktır.</p> <p>S.3.1.5 Okul bahçeleri çocukların geleneksel oyunlarla vakit geçirmelerini sağlayacak ve gelişimlerini destekleyecek şekilde etkin olarak kullanılacaktır.</p> <p>S.3.1.6 Okul bünyesinde etkinlikler düzenlenecektir.</p> <p>S.3.1.7 Öğrencilerin yerel, ulusal ve uluslararası proje ve yarışmalara katılmaları teşvik edilecektir.</p> <p>S.3.1.8 E-okul sisteminde bulunan sosyal etkinlik modülünde gerçekleştirilen etkinlikler işlenecektir.</p> <p>S.3.1.9 Okul bahçeleri geleneksel çocuk oyunlarına yönelik düzenlenecektir.</p> <p>S.3.1.10 Öğrenci seviyesi ve öğretim programı kazanımlarına uygun olarak geleneksel çocuk oyunları ders içi etkinliklerde kullanılacaktır.</p> <p>S.3.1.11 Eğitim- öğretim yılı içerisinde okullarda geleneksel çocuk oyunları şenliği yapılacaktır.</p>							
Maliyet Tahmini	10.000							
Tespitler								
İhtiyaçlar								

KURUMSAL KAPASİTE								
AMAÇ 4	Okulun eğitimin temel ilkeleri doğrultusunda niteliğini arttırmak amacıyla kurumsal kapasite geliştirilecektir.							
HEDEF 1	Eğitim ve öğretimin sağlıklı ve güvenli bir ortamda gerçekleştirilmesi için okul sağlığı ve güvenliği geliştirilecektir.							
PERFORMANS GÖSTERGESİ	Hedefe Etkisi	Mevcut	HEDEF					
		2023	2024	2025	2026	2027	2028	
PG 4.1.1 Bağımlılıkla mücadele ile ilgili konularda eğitim alan öğrenci ve öğretmen sayısı	10	88	90	95	100	105	110	
PG 4.1.2 Akran zorbalığı ve siber zorbalıkla ilgili konularda eğitim alan öğrenci ve veli sayısı	Sayı	10	120	125	130	135	140	150
	Oran	10	80	83	86	90	95	100
PG 4.1.3 Sağlıklı beslenme ve obezite ile ilgili konularda verilen eğitim alan öğrenci sayısı/oranı	Sayı	10	80	90	95	100	105	110
	Oran	10	72	81	86	91	95	100
PG 4.1.4 Hijyen, gıda güvenliği, bulaşıcı hastalıklar ile ilgili konularda verilen eğitim alan öğrenci sayısı/oranı	Sayı	10	80	90	95	100	105	110
	Oran	10	72	81	86	91	95	100
PG 4.1.5 Sivil savunma eğitimlerine katılan öğrenci sayısı/oranı	Sayı	10	80	90	95	100	105	110
	Oran	10	72	81	86	91	95	100
PG 4.1.6 Afet ve acil durum tatbikat sayısı	10	2	3	4	5	6	7	
Koordinatör Birim	Sivil Savunma Kulübü							
İş birliği yapılacak birimler	İtfaiye Milli Eğitim Müdürlüğü Polis							
Riskler								
Stratejiler	S.4.1.1-Eğitim ortamları iş sağlığı ve güvenliği yönergesine uygun hâle getirilecektir. S.4.1.2-Öğrenci, öğretmen ve velilerde farkındalık oluşturmak için bağımlılıkla mücadele, akran zorbalığı, siber zorbalık, sağlıklı beslenme ve obezite, hijyen, bulaşıcı hastalıklar ve gıda güvenliği gibi konularda alan uzmanları ile iş birliğinde eğitimler düzenlenecektir. S.4.1.3- Doğa, insan ve teknoloji kaynaklı (deprem, sel, heyelan, yangın, çığ ve salgın hastalıklar vd.) afetlere karşı gerekli tedbirlerin alınması için çalışmalar yapılacaktır. S.4.1.4- Doğa, insan ve teknoloji kaynaklı (deprem, sel, heyelan, yangın, çığ ve salgın hastalıklar vd.) konularında alan uzmanları ile iş birliğinde öğretmen ve öğrencilere farkındalık eğitimleri verilecektir. S.4.1.5- Okulun afet ve acil durum eylem planının güncel tutulması sağlanacaktır. S6 Afet ve acil durum tatbikatları düzenlenecektir.							
Maliyet Tahmini	10.000							
Tespitler								

4.2.Maliyetlendirme (Akgedik İlkokulu)

Kaynak Tablosu	2023	2024	2025	2026	2027	2028	Toplam
Genel Bütçe	5000	12.000	15.000	18.000	22.000	25.000	97000
Valilikler ve Belediyelerin Katkısı	0	0		0	0	0	0
Diğer (Okul Aile Birlikleri)	6.276,47	2.000	3.000	4.000	5.000	6.000	26.276,47
TOPLAM	11.276,47	14.000	18.000	22.000	27.000	31.000	123.276,47

2024-2028 Stratejik Planı Faaliyet/Proje Maliyetlendirme Tablosu

	2024	2025	2026	2027	2028	Toplam Maliyet
Amaç1	12.000	15.000	18.000	22.000	25.000	92.000
Hedef1.1	10.000	12.000	15.000	20.000	30.000	85.000
Genel Yönetim Giderleri	5.000	7.000	9.000	10.000	12.000	41.000
TOPLAM	27.000	34.000	42.000	52.000	65.000	218.000

4.2.Maliyetlendirme (Akgedik Ortaokulu)

Kaynak Tablosu	2023	2024	2025	2026	2027	2028	Toplam
Genel Bütçe	5.000	8.000	10.000	12.000	15.000	20.000	70.000
Valilikler ve Belediyelerin Katkısı	0	0		0	0	0	0
Diğer (Okul Aile Birlikleri)	3.401,40	2.000	3.000	4.000	5.000	6.000	23.401,40
TOPLAM	8.401,40	10.000	13.000	16.000	20.000	26.000	93.401,40

2024-2028 Stratejik Planı Faaliyet/Proje Maliyetlendirme Tablosu

	2024	2025	2026	2027	2028	Toplam Maliyet
Amaç1	8.000	10.000	12.000	15.000	20.000	65.000
Hedef1.1	10.000	12.000	15.000	20.000	30.000	85.000
Genel Yönetim Giderleri	5.000	7.000	9.000	10.000	12.000	41.000
TOPLAM	23.000	29.000	36.000	45.000	62.000	191.000

Bölüm 5

İzleme ve Değerlendirme

Okulumuz Stratejik Planı izleme ve değerlendirme çalışmalarında 5 yıllık Stratejik Planın izlenmesi ve 1 yıllık gelişim planının izlenmesi olarak ikili bir ayrıma gidilecektir.

Stratejik planın izlenmesinde 6 aylık dönemlerde izleme yapılacak denetim birimleri, il millî eğitim müdürlüğü ve Bakanlık denetim ve kontrollerine hazır halde tutulacaktır.

Yıllık planın uygulanmasında yürütme ekipleri ve eylem sorumlularıyla aylık ilerleme toplantıları yapılacaktır. Toplantıda bir önceki ayda yapılanlar ve bir sonraki ayda yapılacaklar görüşülüp karara bağlanacaktır.

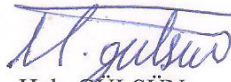
2024-2028 yıllara göre faaliyet raporları (Haziran-Temmuz) hazırlanarak İlçe Milli Eğitim Müdürlüğü Strateji Geliştirme Hizmetleri Şube Müdürlüğüne gönderilmek üzere hazır tutulacaktır.



Dilşah TURGUT

Okul Öncesi Öğrt.

İMZA SİRKÜSÜ



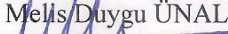
Hale GÜLSÜN

Sınıf Öğretmeni



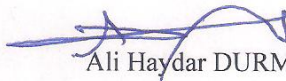
Şükrü ÖZKARABACAK

Sınıf Öğretmeni



Melis Duygu ÜNAL

İngilizce Öğrt.



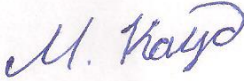
Ali Haydar DURMAZ

Sınıf Öğretmeni



Ayşe Gül ALKAN

Sınıf Öğretmeni




Muhammet KAYA

Sınıf Öğretmeni



Mustafa GÖKMEZ

Müdür Yardımcısı



Serdar ALTUNKANAT

Okul Müdürü



Bölüm 5

İzleme ve Değerlendirme

Okulumuz Stratejik Planı izleme ve değerlendirme çalışmalarında 5 yıllık Stratejik Planın izlenmesi ve 1 yıllık gelişim planının izlenmesi olarak ikili bir ayrıma gidilecektir.

Stratejik planın izlenmesinde 6 aylık dönemlerde izleme yapılacak denetim birimleri, il millî eğitim müdürlüğü ve Bakanlık denetim ve kontrollerine hazır halde tutulacaktır.

Yıllık planın uygulanmasında yürütme ekipleri ve eylem sorumlularıyla aylık ilerleme toplantıları yapılacaktır. Toplantıda bir önceki ayda yapılanlar ve bir sonraki ayda yapılacaklar görüşülüp karara bağlanacaktır.

2024-2028 yıllara göre faaliyet raporları (Haziran-Temmuz) hazırlanarak İlçe Milli Eğitim Müdürlüğü Strateji Geliştirme Hizmetleri Şube Müdürlüğüne gönderilmek üzere hazır tutulacaktır.

İMZA SİRKÜSÜ



Hakan SÜNNETCİ

Türkçe Öğrt.



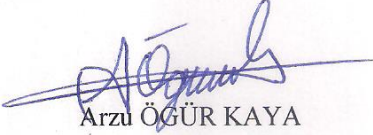
Betül YILMAZ SIRALI

Matematik Öğrt.



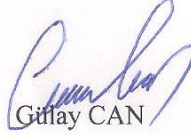
Nazmiye KILINÇ

Fen Bilimleri Öğrt.



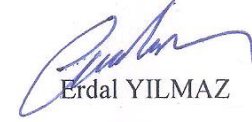
Arzu ÖGÜR KAYA

İngilizce Öğrt.



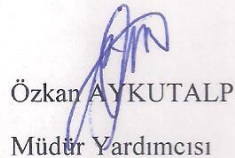
Gülşay CAN

Teknoloji Tasarım Öğrt.



Erdal YILMAZ

Sosyal Bilgiler Öğrt.



Özkan AYKUTALP

Müdür Yardımcısı



Serdar ALTUNKANAT

Okul Müdürü





T.C.
TARSUS KAYMAKAMLIĞI
İlçe Milli Eğitim Müdürlüğü
Akgedik İlkokulu



Sayı : E-63573968-020-110902483
Konu : 2024-2028 STRATEJİK PLAN

26.07.2024

TARSUS İLÇE MİLLÎ EĞİTİM MÜDÜRLÜĞÜNE
(Strateji Geliştirme Şubesi)

Kurumumuzun 2024-2028 yıllarını kapsayan stratejik planı hazırlanmış olup bu planın okulumuz Web sitesinde yayımlanması müdürlüğümüzce uygun görülmektedir. Makamlarımızca da uygun görüldüğü taktirde:

Ohurlarımıza arz ederim.

Serdar ALTUNKANAT
Müdür

Uygun görüşle arz ederim.
Murat DİKEÇ
Şube Müdürü

OLUR
Mehmet METİN
İlçe Milli Eğitim Müdürü

Bu belge, güvenli elektronik imza ile imzalanmıştır.

Doğrulama Kodu: 715D4FF7-86B4-4826-87CC-22D475E1506B

Doğrulama Adresi: <https://www.turkiye.gov.tr/meb-ebys>

TARSUS MERSİN
Kep Adresi: [meh@hs01.kep.tr](mailto:meb@hs01.kep.tr)

Bilgi için: Mustafa GÖKMEN
Müdür Yardımcısı

